

PAINEL
CORONAVÍRUS
JEQUIÉ // BAHIA

RELATÓRIO Nº 03

15/05/2020



ESTADO DA BAHIA
PREFEITURA MUNICIPAL DE JEQUIÉ
SECRETARIA MUNICIPAL DE SAÚDE
VIGILÂNCIA EPIDEMIOLÓGICA - VIEP



PAINEL CORONAVÍRUS // JEQUIÉ-BA

ATUALIZADO EM: 15/05/2020

145

Casos Confirmados

3

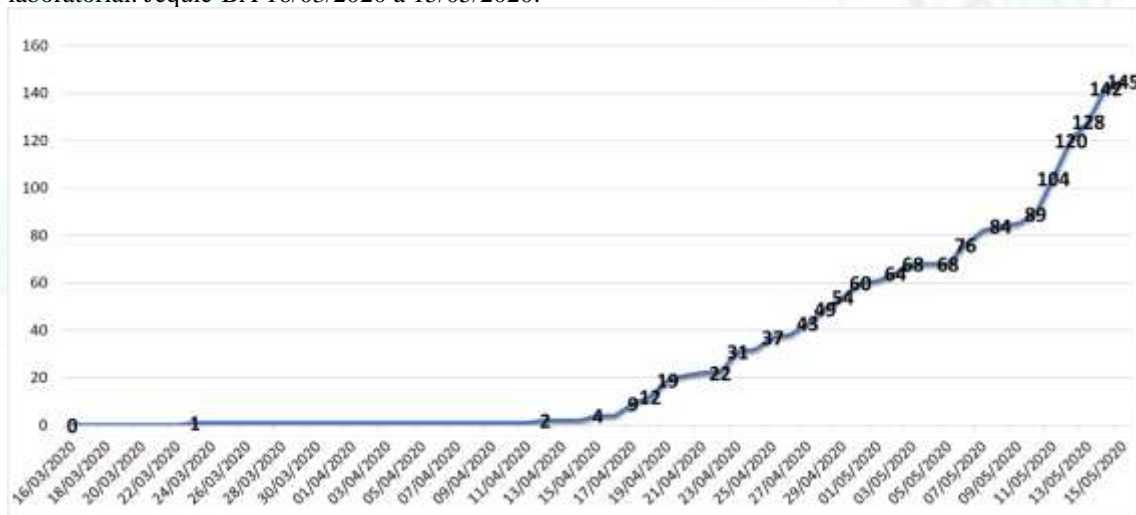
Óbitos

2,06%

Letalidade

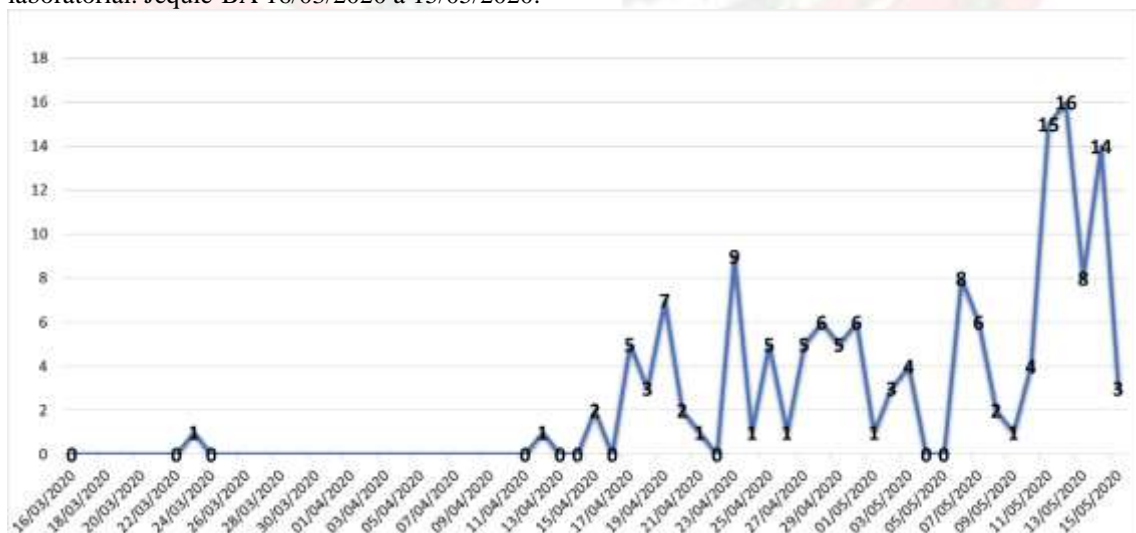
A figura 01 abaixo mostra o acumulado de casos confirmados da COVID-19 a partir do dia 16/03/2020 até o dia 15/05/2020 no município de Jequié-BA. O município teve a confirmação laboratorial do primeiro caso no dia 23/03/2020 e atualmente possui 145 casos confirmados (RT/PCR + Teste Rápido).

Figura 01. Distribuição do acumulado de casos confirmados por COVID 19 por data de confirmação laboratorial. Jequié-BA 16/03/2020 a 15/05/2020.



No próximo gráfico, exibido na figura 02, é possível observar o número de casos novos por dia no mesmo período observado no gráfico anterior.

Figura 02. Distribuição dos novos casos confirmados por COVID-19 por data de confirmação laboratorial. Jequié-BA 16/03/2020 a 15/05/2020.





ESTADO DA BAHIA
PREFEITURA MUNICIPAL DE JEQUIÉ
SECRETARIA MUNICIPAL DE SAÚDE
VIGILÂNCIA EPIDEMIOLÓGICA - VIEP



Até o dia **15/05/2020** o coeficiente de incidência por 1.000.000 de habitantes do COVID-19 em Jequié foi de **929,28**. A tabela abaixo compara a referida taxa com a capital e outros municípios do estado da Bahia com base no Boletim Epidemiológico número 50 de **14/05/2020** da SESAB disponível através do link abaixo.

http://www.saude.ba.gov.br/wp-content/uploads/2020/05/BOLETIM_ELETRONICO_BAHIAN_50_14052020.pdf

Tabela 01. Distribuição dos casos confirmados e coeficientes de incidência por 1.000.000 de habitantes segundo alguns municípios do estado incluindo a capital. Bahia 2020.

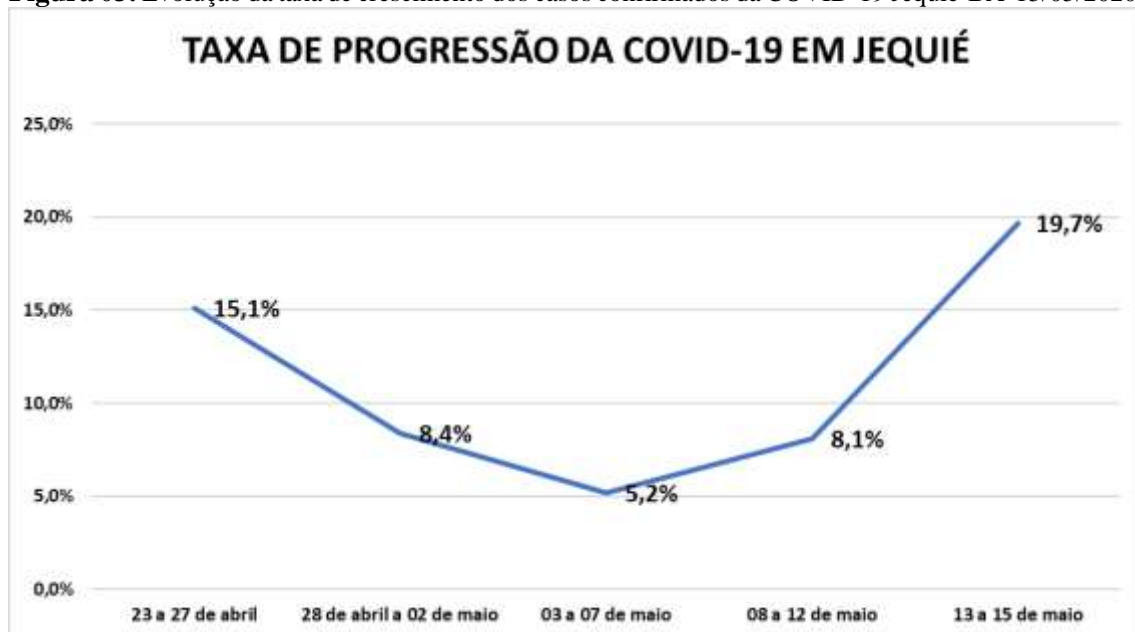
MUNICÍPIO	CASOS CONFIRMADOS*	COEFICIENTE DE INCIDÊNCIA/1.000.000 hab.
SALVADOR	4619	1.607,74
ILHÉUS	332	2.045,25
ITABUNA	421	1.974,46
FEIRA DE SANTANA	138	209,80
IPIAÚ	116	2.310,73
LAURO DE FREITAS	154	776,05
JEQUIÉ	145	929,28
VITÓRIA DA CONQUISTA	49	144,76

Fonte: Boletim Epidemiológico n. 50 de 14/05/2020 (SESAB)

* Nos casos confirmados estão o somatório dos casos confirmados laboratorialmente [RT-PCR + Teste Rápido (IgG e/ou IgM)] e por critério clínico epidemiológico. ** A diferença desse coeficiente no boletim da SESAB para este relatório se deve à utilização pela SESAB dos casos confirmados laboratorialmente via RT-PCR não considerando para o cálculo os casos confirmados pelo Teste Rápido.

A taxa de progressão da COVID-19 em Jequié teve um decréscimo até meados do dia 05/05. Como mostra o gráfico abaixo, a partir dessa data a referida taxa começa a subir. Essa taxa é obtida pela média aritmética das taxas de crescimento de 5 dias conforme recomenda a SESAB. A Secretaria Estadual recomenda também que os municípios mantenham essa taxa abaixo dos 6%.

Figura 03. Evolução da taxa de crescimento dos casos confirmados da COVID-19 Jequié-BA 15/05/2020.



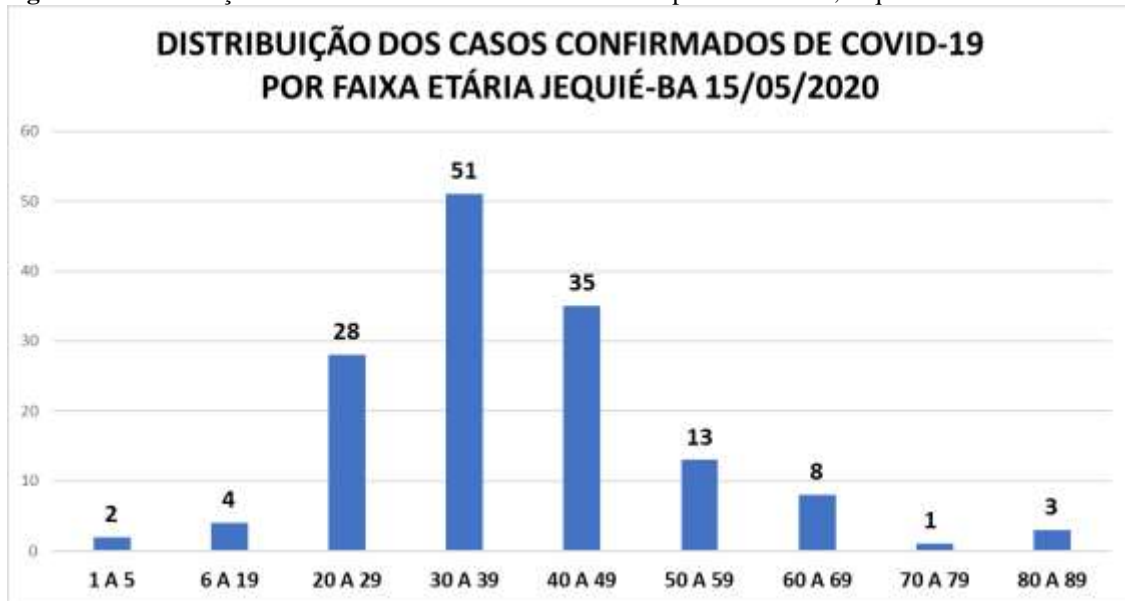
No município de Jequié, até o dia 15/05 **84 casos** foram confirmados pelo teste RT-PCR e **61 casos** pelo Teste Rápido (IgG e/ou IgM). A faixa etária mais acometida pela COVID-19 em Jequié é a de 30 a 39 anos como mostra o gráfico abaixo ilustrado pela figura 04.



ESTADO DA BAHIA
PREFEITURA MUNICIPAL DE JEQUIÉ
SECRETARIA MUNICIPAL DE SAÚDE
VIGILÂNCIA EPIDEMIOLÓGICA - VIEP



Figura 04. Distribuição dos casos confirmados de COVID-19 por faixa etária, Jequié-BA. 2020



O mesmo pode ser observado na distribuição estadual como mostra o quadro do Boletim Epidemiológico n. 50 de **14/05/2020** – SESAB disponível no quadro abaixo.

Quadro 01. Distribuição dos casos confirmados de COVID-19 por faixa etária. Bahia. 2020

Faixa etária	Casos	%
< 1	11	0,16
1 a 4	54	0,78
5 a 9	40	0,58
10 a 19	163	2,34
20 a 29	803	11,55
30 a 39	1826	26,25
40 a 49	1367	19,65
50 a 59	783	11,26
60 a 69	477	6,86
70 a 79	251	3,61
80 e+	219	3,15
ignorado	961	13,82
Total	6955	100

Fonte: Boletim Epidemiológico n. 50 de 14/05/2020 - SESAB

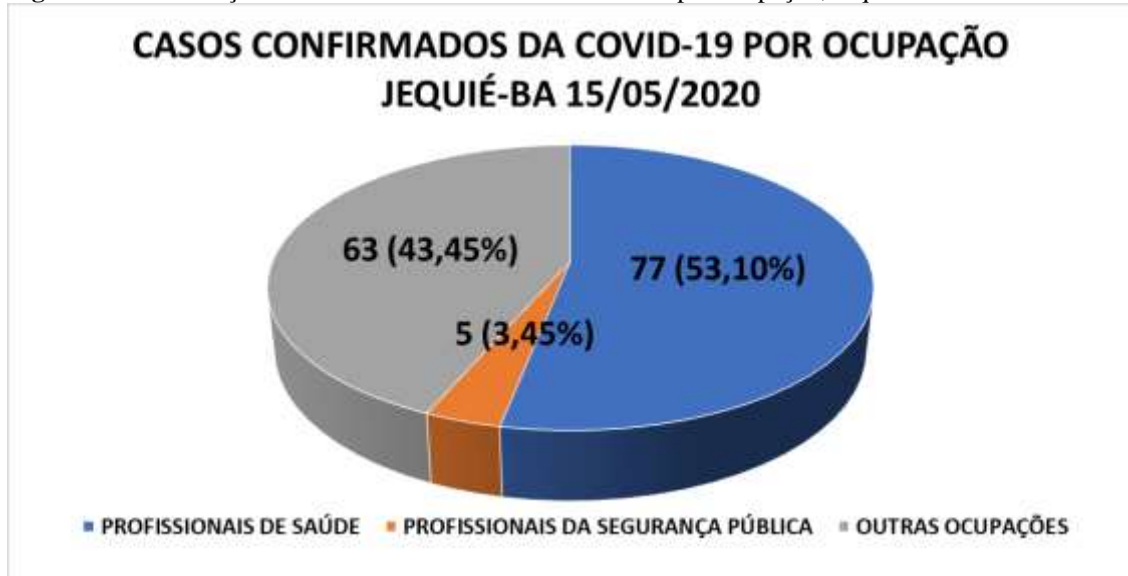
Os casos confirmados de COVID-19 em profissionais de saúde no município somam mais da metade do total de casos. Para fins deste relatório, também são considerados como profissionais de saúde motoristas, recepcionistas, técnicos e auxiliares administrativos ligados direta ou indiretamente a um serviço de saúde. Até o momento 05 casos foram confirmados entre os profissionais da segurança pública testados.



ESTADO DA BAHIA
PREFEITURA MUNICIPAL DE JEQUIÉ
SECRETARIA MUNICIPAL DE SAÚDE
VIGILÂNCIA EPIDEMIOLÓGICA - VIEP



Figura 04. Distribuição dos casos confirmados de COVID-19 por ocupação, Jequié-BA. 2020.



No momento (15/05/2020) existem 06 pacientes com COVID-19 em internamento hospitalar, 81 pacientes estão recuperados, 03 pacientes foram a óbito e os demais permanecem em quarentena nas suas residências sob monitoramento diário da Vigilância Epidemiológica do município.

A respeito da distribuição dos casos confirmados por bairros do município de Jequié, a tabela abaixo demonstra que o Bairro Jequiezinho é o mais acometido pela virose em estudo, ressalvadas as devidas proporções, já que o bairro é considerado um dos maiores da cidade.

Tabela 02. Distribuição dos casos confirmados de COVID-19 por bairro, Jequié-BA. 13/05/2020.

BAIRRO	NÚMERO ABSOLUTO DE CASOS	VALOR PERCENTUAL
JEQUIEZINHO	50	34,48%
JOAQUIM ROMÃO	29	20,00%
SÃO JUDAS TADEU	14	9,66%
CENTRO	6	4,14%
MANDACARU	7	4,83%
TROPICAL	6	4,14%
CURRAL NOVO	6	4,14%
CAMPO DO AMÉRICA	5	3,45%
SÃO LUÍS	4	2,76%
KM 03	4	2,76%
POMPÍLIO SAMPAIO	3	2,07%
ESPÍRITO SANTO	3	2,07%
CIDADE NOVA	2	1,38%
PQ. ALGAROBAS	1	0,69%
CAIXA D'ÁGUA	2	1,38%
SÃO JOSÉ	1	0,69%
ITAIGARA	1	0,69%
ÁGUA BRANCA	1	0,69%

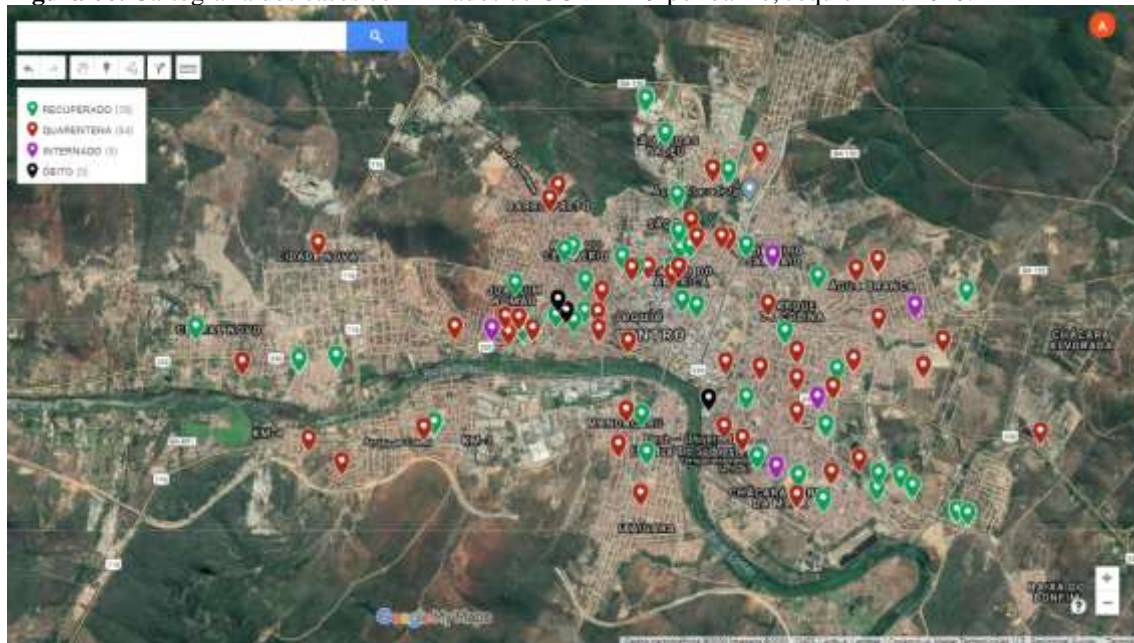


ESTADO DA BAHIA
PREFEITURA MUNICIPAL DE JEQUIÉ
SECRETARIA MUNICIPAL DE SAÚDE
VIGILÂNCIA EPIDEMIOLÓGICA - VIEP



A figura 06 mostra a cartografia dos casos confirmados de COVID-19 em Jequié. É importante observar que alguns casos pertencem ao mesmo endereço, levando o sistema a colocar mais de um ponto no mesmo endereço no mapa. Essa superposição dos pontos não é possível ser observada no mapa abaixo.

Figura 06. Cartografia dos casos confirmados de COVID-19 por bairro, Jequié-BA. 2020.



Devido à natureza dinâmica e inédita do cenário epidemiológico atual, além da dificuldade de disponibilização dos dados em tempo real, esse relatório deve ser analisado com bastante cautela, embora o mesmo traga elementos valiosos para a tomada de decisão por parte dos gestores municipais. O cenário é delicado e requer cuidados relacionados à prevenção do contágio através de medidas de isolamento social, uso obrigatório de máscaras, medidas de higiene dentre outras medidas recomendadas pelos órgãos competentes como o Ministério da Saúde, Secretarias Estadual e Municipal de Saúde.

COVID-19

Doença causada pelo coronavírus 2019

INFORME-SE.

COVID-19 é uma doença respiratória nova que foi identificada pela primeira vez em Wuhan, na China. Atualmente, a transmissão se dá principalmente de pessoa a pessoa.



SINTOMAS
COMUNS



CASOS
GRAVES

*Os sintomas podem aparecer entre 1 e 12 dias após a exposição ao vírus.



Quem tem maiores riscos de ter a doença agravada?

- Adultos com mais de 60 anos
- Pessoas com doenças preexistentes, como diabetes e cardiopatias



Como a doença é transmitida?

- Pelo contato pessoal próximo com pessoas infectadas ou por meio de tosse ou espirro de pessoas infectadas.
- Ao tocar objetos ou superfícies contaminadas e em seguida tocar a boca, nariz ou olhos.



Até o momento, não há vacina nem tratamento específico, somente tratamento de sintomas. Os casos graves podem precisar de oxigênio suplementar e ventilação mecânica.

PREPARE-SE.



Informe-se por fontes confiáveis.

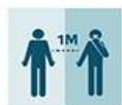


Lave as mãos frequentemente com água e sabão ou use álcool em gel.



Cubra a boca com o antebraço quando tossir ou espirrar ou utilize um lenço descartável e, em seguida, jogue no lixo e lave as mãos.

AJA.



Evite contato físico com pessoas que tenham sintomas de gripe.



Evite tocar os olhos, o nariz e a boca com as mãos sem lavá-las.



Evite compartilhar copos, pratos ou outros artigos de uso pessoal. Limpe e desinfete os objetos e superfícies que muitas pessoas tocam com frequência.



Se você viajou a áreas onde circula o vírus ou esteve em contato físico com alguém diagnosticado ou que apresente febre, tosse ou dificuldade para respirar, busque atendimento médico de imediato. Não se automedique.

Nota: Orientações podem mudar quando houver mais informações sobre a doença. Fevereiro 2020.